



ANHANG

STATISTIKEN · AUSWERTUNGEN · DATEN

	INHALT	SEITE
	HAUSHALT	26 - 35
	PERSONAL	36 - 41
	WISSENSCHAFT UND FORSCHUNG	42 - 48
	STUDIUM UND LEHRE	49 - 62
	INTERNATIONALISIERUNG	63 - 66

9.1 HAUSHALT

Johannes Gutenberg-Universität Mainz Ausgaben 1998 bis 2002
 Grobgliederung nach Personal-, Sach-, Investitions- und Sonstigen Ausgaben;
 ohne Klinikum, ohne Ausgaben über LBB¹⁾ für Bau, ohne Beihilfen und
 Bezüge für entpflichtete Professoren und Pensionen

IST-AUSGABEN	1998 EURO	1999 EURO	2000 EURO	2001 EURO	2002 EURO
Personalausgaben	156.607.750	159.877.110	160.939.920	164.468.000	174.591.610
Sachausgaben	46.292.020	43.740.820	49.814.910	49.951.220	54.461.770
Investitionsausgaben	11.019.480	9.953.980	10.241.620	26.149.560	11.201.360
Sonstiges (= Stipendien, Mitgliedsbeiträge, Stiftungen)	1.197.920	1.100.050	837.160	851.540	1.079.910
Gesamtergebnis	215.117.170	214.671.960	221.833.610	241.420.320	241.334.650
davon Drittmittel					
Personalausgaben	17.433.470	18.691.890	19.488.510	21.152.940	23.637.840
Sachausgaben	12.798.370	11.583.630	19.486.740	14.628.740	16.880.170
Investitionsausgaben	1.473.090	1.750.880	1.756.670	4.043.420	1.616.140
insgesamt	31.704.930	32.026.400	40.731.920	39.825.100	42.134.140
proz. Anteil der Drittmittel an den Gesamtausgaben	14,7%	14,9%	18,4%	16,5%	17,5%

9.2 HAUSHALT

Klinikum Ausgaben 1998 bis 2002¹⁾
Grobgliederung nach Personal-, Sach-, Investitions- und Sonstigen Ausgaben;
ohne Ausgaben über LBB²⁾ für Bau

IST-AUSGABEN	1998 EURO	1999 EURO	2000 EURO	2001 EURO	2002 EURO
Personalaufwand inkl. Forschung + Lehre ³⁾	212.069.800	217.601.110	218.746.890	226.463.410	238.146.000
Sachaufwand inkl. Forschung + Lehre	117.947.880	115.137.390	115.750.830	123.840.070	133.605.000
Investitionen ohne LBB-Bau ⁴⁾	11.351.870	19.486.980	16.724.090	22.848.460	21.513.000
Gesamtergebnis	341.369.550	352.225.480	351.221.800	373.151.940	393.264.000
davon Drittmittel					
Personalaufwand	7.924.410	8.256.520	8.946.080	9.415.070	10.499.000
Sachaufwand	2.605.550	2.562.070	3.003.740	3.914.640	3.739.000
Investitionen	708.140	2.181.950	1.552.830	1.339.390	1.360.000
insgesamt	11.238.100	13.000.540	13.502.640	14.669.100	15.598.000
prozentualer Anteil der Drittmittel an Gesamtausgaben	3,3%	3,7%	3,8%	3,9%	4,0%

¹⁾ Die Angaben für 2002 sind vorläufig; der Jahresabschluss ist noch nicht testiert.

²⁾ Landesbaubetrieb.

³⁾ Inkl. Beihilfen, inkl. Bezüge für entpflichtete Professoren und Pensionen.

⁴⁾ Inkl. Investitionen Sonderforschungsbereiche / Fremdkapitel.

9.3 HAUSHALT

Johannes Gutenberg-Universität Mainz und Klinikum Finanzierungsquellen

FINANZIERUNGSQUELLEN JOHANNES GUTENBERG-UNIVERSITÄT MAINZ	1998 EURO	1999 EURO	2000 EURO	2001 EURO	2002 EURO
Landesmittel insgesamt	174.585.610	174.498.240	175.365.220	190.821.090	193.238.260
Drittmittel	31.704.930	32.026.400	40.731.920	39.825.100	42.134.140
Bundesmittel (HBFG ¹⁾)	2.954.640	2.424.030	1.727.470	5.731.730	1.353.360
eigene Einnahmen ²⁾	5.872.000	5.723.300	4.009.000	5.042.400	4.608.890
insgesamt	215.117.170	214.671.960	221.833.610	241.420.320	241.334.650

FINANZIERUNGSQUELLEN KLINIKUM	1998 EURO	1999 EURO	2000 EURO	2001 EURO	2002 EURO
Landesmittel insgesamt ohne LBB ³⁾ -Bau	65.743.240	67.217.470	59.036.000	66.449.760	62.262.000
Drittmittel	11.238.100	13.000.540	13.502.640	14.669.100	15.598.000
Bundesmittel (HBFG) ohne LBB-Bau	906.080	3.380.200	3.224.400	6.154.180	1.993.000
eigene Einnahmen	263.482.130	268.627.270	275.458.760	285.878.910	313.411.000
Summe	341.369.550	352.225.480	351.221.800	373.151.940	393.264.000

¹⁾ Hochschulbauförderungsgesetz.

²⁾ Insbesondere Einnahmen aus Dienstleistungen für das Klinikum und dem Verkauf von Energie.

³⁾ Landesbaubetrieb.

9.4 HAUSHALT

Johannes Gutenberg-Universität Mainz und Klinikum Baumaßnahmen

BAUMASSNAHMEN ¹⁾ JOHANNES GUTENBERG-UNIVERSITÄT MAINZ	1998 EURO	1999 EURO	2000 EURO	2001 EURO	2002 EURO
Bauunterhalt gesamt	4.662.020	5.374.620	3.982.500	4.295.000	4.754.300
davon durch LBB ²⁾	3.627.760	4.395.410	3.520.970	3.649.690	3.917.250
davon durch Universität	1.034.200	979.210	461.540	645.310	837.000
Investitionen durch LBB	32.056.310	8.817.610	11.004.920	6.872.360	6.904.430
Gesamtausgaben Bau	36.718.330	14.192.230	14.987.420	11.167.360	11.658.730

BAUMASSNAHMEN KLINIKUM	1998 EURO	1999 EURO	2000 EURO	2001 EURO	2002 EURO
Bauunterhalt	655.860	675.300	172.380	—	—
davon durch LBB	655.860	675.300	172.380	—	—
davon durch Klinikum					
Investitionen durch LBB	14.000.950	13.509.980	26.319.890	22.975.340	27.986.000
Gesamtausgaben Bau	14.656.810	14.185.280	26.492.270	22.975.340	27.986.000

¹⁾ ohne HBFG (Hochschulbauförderungsgesetz) Mittel für Baumaßnahmen.

²⁾ Landesbaubetrieb.

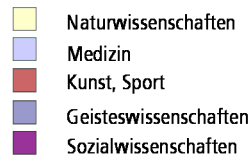
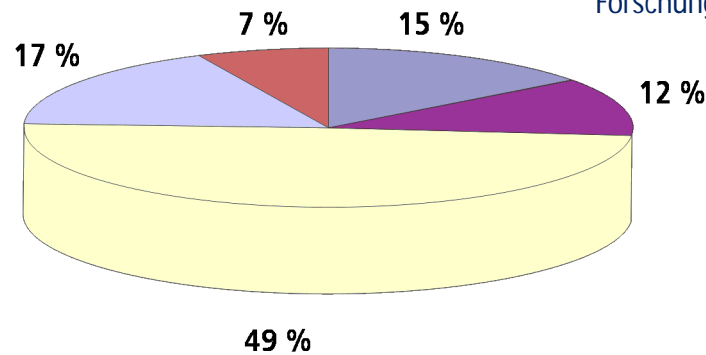
9.5 HAUSHALT

Ausgaben für Forschung und Lehre: Campus und Klinikum

Grundlage: Bewilligte Landesmittel aus Kapitel 1503 und
der Globalverstärkung (Kapitel 1513 Titelgruppe 71) und Kapitel 1504

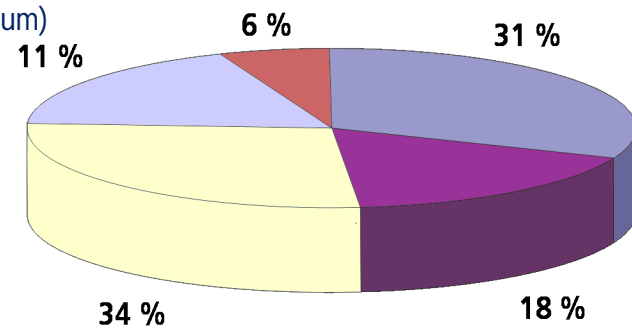
FACHBEREICH/ EINRICHTUNG	BASISZUWEISUNGEN DES LANDES		SONST. LANDESZUWEISUNGEN	SUMME EURO
	Grundzuweisung gesamt ¹⁾ EURO	Sondermittel gesamt ²⁾ EURO	GESAMT ³⁾ EURO	
Katholische Theologie	98.960	35.970	600	135.530
Evangelische Theologie	95.310	126.580	0	221.890
Rechts- und Wirtschaftswissenschaften	945.990	500.380	22.580	1.468.950
Medizin	1.248.440	1.355.370	896.040	3.499.840
Medizin - Klinikum ⁴⁾	6.907.800			6.907.800
Philosophie / Pädagogik	257.180	86.380	2.990	346.550
Sozialwissenschaften	599.270	186.980	100.200	886.450
Philologie I	295.580	224.130	23.860	543.570
Philologie II	189.680	101.730	13.860	305.270
Philologie III	342.630	181.230	41.320	565.180
Geschichtswissenschaft	297.210	133.070	0	430.280
Mathematik / Informatik	310.230	158.530	0	468.750
Physik	2.097.290	1.351.750	255.850	3.704.890
Chemie	1.494.670	1.167.770	281.670	2.944.110
Biologie	744.150	794.510	251.870	1.790.520
Geowissenschaften	542.320	413.420	209.460	1.165.190
Angewandte Sprach-u.Kulturwissenschaften	340.420	125.540	0	465.960
Akademie der Bildenden Künste	161.220	180.330	0	341.550
Musik	507.500	217.230	128.030	852.760
Sport	163.560	41.200	0	204.760
Fremdsprachenzentrum	214.220	75.020	5.040	294.280
Zentrum für Datenverarbeitung	1.300.000	878.150	0	2.178.150
Studium Generale	72.000	29.980	0	101.980
Interdisz.Einr.u.Zwecke	153.250	709.400	170.420	1.033.060
Sonstige	1.072.020	27.760	810.040	1.909.820
Universitätsbibliothek	1.672.200	449.330	0	2.121.530
Zentrum für Qualitätssicherung	0	106.450	17.680	124.130
Zentrum für wissenschaftliche Weiterbildung	30.700	0	0	30.700
Gesamtergebnis	22.153.820	9.658.150	3.231.480	35.043.450

Verteilung der Ausgaben für Forschung und Lehre (ohne Klinikum)



Naturwissenschaften: Fachbereiche Mathematik und Informatik, Physik, Chemie und Pharmazie, Biologie, Geowissenschaften
 Medizin: Fachbereich Medizin.
 Kunst, Sport: Akademie der Bildenden Künste, Fachbereiche Musik, Sport.
 Geisteswissenschaften: Fachbereiche Katholische Theologie, Evangelische Theologie, Philosophie/Pädagogik, Philologie I, Philologie II, Philologie III, Geschichtswissenschaft, Angewandte Sprach- und Kulturwissenschaften
 Sozialwissenschaften: Fachbereiche Rechts- und Wirtschaftswissenschaften, Sozialwissenschaften.

Verteilung der Wissenschaftlerstellen (gemäß Tabelle 9.8; ohne Klinikum)



Anmerkungen

- ¹⁾ frühere Trennung Sach-/wiss. Hilfskräfte-/Lehrauftrags-Gastverträge-/Exkursionsmittel wurde durch Modelländerung aufgehoben.
- ²⁾ Sondermittel enthalten Mittel für Personal (inkl. Auslauffinanzierung Tutoren), Mittel für wissenschaftliche Literatur, Mittel für Geräte und Geräte-Reinvestitionen, Mittel aus Berufungsverhandlungszusagen, Mittel für Förderung der Lehre und Studienstrukturfonds, Mittel aus Förder-(B)-Programme, Mittel des Forschungsfonds, Mittel zur Frauenförderung, Mittel aus Vakanzen und Sonstiges (z.B. Deckungsvermerke).
- ³⁾ Sonstige Landeszuweisungen enthalten Mittel für Stipendien (Kapitel 1502), Mittel für Forschungsförderung ohne Stellen (Kapitel 1512), Allgemeine Bewilligungen (Kapitel 1513) und Mittel zur Förderung der Lehre (Kapitel 1515).
- ⁴⁾ Eine Unterscheidung ist für den Bereich der Klinik nicht möglich. Die Angaben für das Klinikum sind vorläufig, der Jahresabschluss 2002 ist noch nicht testiert.

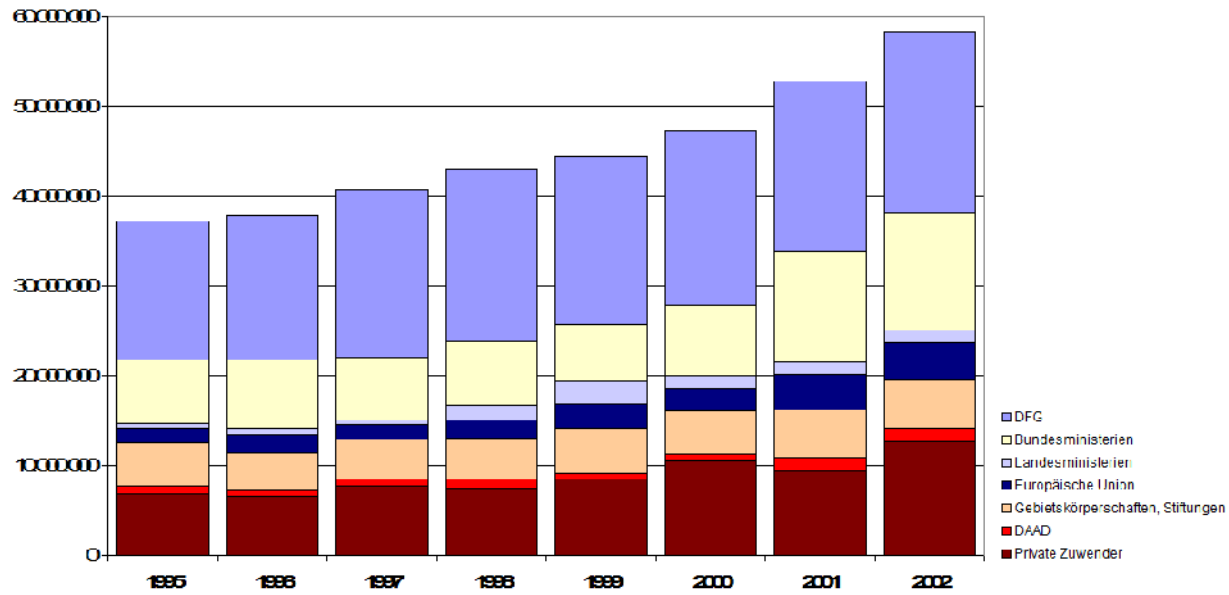
9.6 HAUSHALT

Drittmittel nach Geldgebern (Campus und Klinikum)

GELDGEBER	1995 EURO	1996 EURO	1997 EURO	1998 EURO
Deutsche Forschungsgemeinschaft (DFG)	15.442.500	16.095.780	18.774.200	19.136.110
Deutscher Akademischer Austausch Dienst (DAAD)	922.390	668.000	803.340	990.770
Bundesministerium für Bildung und Forschung (BMBF)	5.785.230	6.386.120	5.892.070	6.045.210
Sonstige Bundesministerien	1.324.460	1.291.100	999.850	1.156.690
Landesministerien	568.470	659.070	590.770	1.549.650
Europäische Union	1.634.190	2.035.610	1.616.880	2.122.640
Gebietskörperschaften	430.210	293.630	80.230	33.790
Stiftungen	1.584.600	1.576.470	1.674.280	2.032.500
Stiftung Rheinland-Pfalz für Innovation	1.888.390	1.930.260	2.255.580	1.834.790
Sonstige öffentlich-rechtliche Einrichtungen	854.040	407.950	356.330	598.930
Private Zuwender	6.813.410	6.561.790	7.707.890	7.484.130
Universität Gesamt	37.247.880	37.905.780	40.751.430	42.985.210

GELDGEBER	1999 EURO	2000 EURO	2001 EURO	2002 EURO
DFG	18.730.530	19.479.280	18.992.370	19.779.690
DAAD	581.120	761.280	1.485.240	1.475.650
BMBF	5.675.260	5.976.830	11.432.640	12.120.220
Sonstige Bundesministerien	606.880	1.916.330	871.150	1.165.430
Landesministerien	2.542.100	1.436.810	1.449.420	1.305.110
Europäische Union	2.735.370	2.505.740	3.819.690	3.823.430
Gebietskörperschaften	9.970	25.470	66.030	47.600
Stiftungen	2.591.100	1.784.140	2.652.510	2.447.610
Stiftung Rheinland-Pfalz für Innovation	1.834.000	2.187.640	2.035.130	2.213.850
Sonstige öffentlich-rechtliche Einrichtungen	562.370	843.570	681.100	1.085.490
Private Zuwender	8.542.530	10.457.620	9.342.870	10.496.420
Universität Gesamt	44.411.220	47.374.710	52.828.140	55.960.490

VERTEILUNG DER DRITTMITTEL NACH GELDGEBERN IM ZEITRAUM 1995 BIS 2002



9.7 HAUSHALT

Drittmittel IST-Ausgaben nach Fachbereichen, inkl. Kinikum

FACHBEREICH EINRICHTUNG	1995 EURO	1996 EURO	1997 EURO
Katholische Theologie	20.750	25.660	26.950
Evangelische Theologie	69.470	183.840	119.420
Rechts- und Wirtschaftswissenschaften	185.540	331.740	406.960
Medizin - Vorklinische Institute	2.109.500	2.296.920	2.623.280
Medizin - Klinisch-theoretische Institute	4.521.660	4.105.430	4.532.970
Medizin - Klinikum	10.459.010	11.550.250	13.472.030
Philosophie/Pädagogik	153.020	238.560	367.460
Sozialwissenschaften	1.285.900	755.480	658.050
Philologie I	242.480	211.840	258.880
Philologie II	33.090	109.400	261.160
Philologie III	265.560	181.120	634.600
Geschichtswissenschaft	535.900	576.860	742.140
Mathematik und Informatik	59.200	57.920	94.040
Physik	7.719.500	7.104.780	7.757.580
Chemie und Pharmazie	4.787.170	6.177.740	4.957.260
Biologie	1.844.350	1.749.210	1.347.050
Geowissenschaften	1.262.060	1.261.500	1.271.060
Angewandte Sprach- und Kulturwissenschaften	43.940	101.270	60.620
Akademie der Bildenden Künste	5.050	10.480	2.070
Musik	174.780	169.220	292.860
Sport	3.520	4.920	39.320
Verwaltung	1.351.430	535.770	659.150
Zentrale Einrichtungen	111.090	164.140	158.360
Sonstige Einrichtungen	3.920	1.750	8.150
Gesamt	37.247.880	37.905.780	40.751.430

1998	1999	2000	2001	2002
EURO	EURO	EURO	EURO	EURO
29.950	38.370	70.370	227.880	205.140
186.310	161.800	202.710	190.670	193.110
503.390	516.930	570.780	667.440	674.430
2.973.630	3.070.590	2.828.510	2.556.220	2.777.900
4.562.070	4.758.960	4.730.440	4.780.030	5.218.270
13.446.080	15.723.420	16.879.950	17.856.230	18.780.440
221.700	299.280	222.500	286.250	432.600
920.610	792.760	864.580	813.040	1.245.300
220.200	280.950	460.120	511.230	436.770
202.440	123.030	122.340	103.300	58.360
904.630	781.670	748.110	791.030	898.190
892.060	824.500	620.980	502.720	549.780
55.260	156.460	335.330	352.120	476.640
8.512.240	6.925.440	8.059.900	7.078.440	8.439.900
4.826.200	5.171.360	5.371.940	9.456.930	6.381.210
1.267.620	1.634.950	1.301.880	2.016.390	2.998.870
1.453.950	1.519.400	1.988.200	2.197.130	3.409.350
81.330	129.680	166.510	246.800	129.880
1.600	5.700	830	68.640	127.280
554.160	351.950	533.930	633.420	622.430
153.030	59.910	33.040	42.620	80.240
889.910	913.110	930.200	1.296.290	1.535.820
126.840	170.990	331.570	153.330	288.590
—	—	—	—	—
42.985.210	44.411.220	47.374.710	52.828.140	55.960.490

9.8 PERSONAL DER UNIVERSITÄT

Stellen¹⁾ und Personal²⁾

Stand Dezember 2002

FACHBEREICH/ EINRICHTUNG	SUMME			WISSENSCHAFTLICHES PERSONAL Professoren/Dozenten ³⁾		
	Stellen	Personal insgesamt	davon weiblich	Stellen	Personal insgesamt	davon weiblich
Universität (Campus)	2.798,9	3.356	46 %	447,0	450,0	12 %
Fachbereiche ohne Klinikum	2.152,2	2.610	44 %	445,0	448,0	12 %
Katholische Theologie	32,5	43	49 %	11	11	9 %
Evangelische Theologie	27,8	35	43 %	12	12	8 %
Rechts- und Wirtschaftswiss.	178,7	226	42 %	42	42	10 %
Medizin Campus	329,4	387	58 %	57,0	57,0	9 %
Vorklinik	122,5	145	45 %	27	27	4 %
Klinisch-Theor. Institute	199,2	232	65 %	30	30	13 %
Philosophie/Pädagogik	54,0	66	45 %	17,5	18	33 %
Sozialwissenschaften	110,2	133	47 %	29	29	17 %
Philologie I	63,4	77	49 %	21	21	10 %
Philologie II	45,6	61	61 %	11	11	18 %
Philologie III	87,6	109	57 %	27,5	28	29 %
Geschichtswissenschaft	55,8	74	47 %	22	22	9 %
Mathematik und Informatik	64,3	81	25 %	23	23	4 %
Physik	237,8	263	20 %	39	39	3 %
Chemie und Pharmazie	324,8	385	43 %	30	30	3 %
Biologie	210,5	259	44 %	29	29	17 %
Geowissenschaften	74,5	87	34 %	18	18	6 %
Angew. Sprach- u. Kulturw.	134,8	183	54 %	14	14	21 %
Akademie f. Bildene Künste	25,3	30	30 %	14	14	7 %
Musik	35,0	40	43 %	19	21	19 %
Sport	60,5	71	34 %	9	9	11 %
Zentrale Verwaltung	442,5	493	46 %	–	–	–
SFB	23,3	28	57 %	–	–	–
Fremdsprachenzentrum	4,0	4	75 %	–	–	–
Studium Generale	4,8	6	67 %	1	1	0 %
ZDV	41,0	47	28 %	1	1	0 %
Universitätsbibliothek	118,3	150	72 %	–	–	–
Sonstiges	13,0	18	56 %	–	–	–
Klinikum	4.662,0	6.011	74 %	99	99	10,1 %
Universität gesamt (inkl. Klinikum)	7.460,9	9.367	64 %	546,0	549,0	11,7 %

Wissenschaftliche Mitarbeiter/innen ⁴⁾			NICHTWISSENSCHAFTLICHES PERSONAL		
Stellen	Personal insgesamt	davon weiblich	Stellen	Personal insgesamt	davon weiblich
878,4	1.132,0	33 %	1.278,9	1.550,0	60 %
838,4	1.080,0	33 %	724,3	903,0	66 %
12,25	17	29 %	9	15	100 %
10	12	25 %	5,25	10	100 %
94,25	128	29 %	39,17	53	87 %
92,3	106,0	34 %	162,7	200,0	80 %
41,5	46	26 %	55,4	70	74 %
50,75	60	40 %	107,26	130	83 %
29,75	40	43 %	6,5	9	67 %
61,25	76	37 %	16,46	25	88 %
32,9	41	49 %	9,25	15	93 %
26,75	38	61 %	7,35	11	100 %
43,25	55	56 %	14,87	23	78 %
20	28	32 %	10,75	18	83 %
32	42	14 %	7	13	62 %
65,5	76	5 %	105,25	116	32 %
109,25	152	28 %	143,75	159	63 %
67,75	89	28 %	98,75	118	54 %
29,75	36	14 %	17	20	70 %
82	108	50 %	32	48	67 %
2,5	4	25 %	8	11	55 %
10	12	58 %	4,25	5	80 %
17	20	30 %	27	34	47 %
4	6	67 %	389,96	430	44 %
5,75	9	33 %	17	19	68 %
4	4	75 %	–	–	–
3	4	75 %	0,75	1	100 %
17,25	19	16 %	22,25	26	38 %
–	–	–	116,25	160	73 %
6	10	40 %	8,4	11	64 %
701	872	35 %	3862	5040	82 %
1.579,4	2.004,0	34 %	5.140,9	6.590,0	77 %

¹⁾ umgerechnet auf volle Stellen (Vollzeitäquivalente), einschliesslich personalgebundene Mittel (umgerechnet auf Stellenäquivalente).

²⁾ alle Kapitel ohne Drittmittelbedienstete, ohne unbesetzte Stellen.

³⁾ Professoren, Hochschuldozenten auf Lebenszeit, Hochschuldozenten auf Zeit.

⁴⁾ Akademische Räte, Studienräte im Hochschuldienst, Angestellte, Lehrkräfte f. bes. Aufgaben, WMat's, Wissenschaftliche Assistenten.

⁵⁾ davon 11 Anwärter (5 weiblich).

⁶⁾ Elektronisches Medienzentrum; Zentrum für Qualitätssicherung und -entwicklung; Zentrum für wissenschaftliche Weiterbildung; Personalrat Campus; Gemeinsamer Ausschuss der FB 11-16 und 23.

⁷⁾ inklusive Personal zu Patientenversorgung

⁸⁾ davon 104 Auszubildende (52 weiblich)

9.9 PERSONAL DER UNIVERSITÄT

Drittmittelstellen¹⁾ und -personal²⁾ ohne nichtbesetzte Stellen

Stand Dezember 2002

FACHBEREICH/ EINRICHTUNG	SUMME			WISSENSCHAFTLICHES PERSONAL Professoren/Dozenten ³⁾		
	Stellen	Personal insgesamt	davon weiblich	Stellen	Personal insgesamt	davon weiblich
Universität (Campus)	435,2	671	43 %	3,0	3	33 %
Fachbereiche ohne Klinikum	350,3	552	40 %	3,0	3	33 %
Katholische Theologie	3,0	4	75 %	1,0	1	0 %
Evangelische Theologie	0,0	4	0 %	—	—	—
Rechts- und Wirtschaftswiss.	11,4	16	25 %	—	—	—
Medizin Campus	70,0	104	58 %	—	—	—
Vorklinik	31,1	47	45 %	—	—	—
Klinisch-Theor. Institute	38,9	57	68 %	—	—	—
Philosophie/Pädagogik	4,3	10	60 %	—	—	—
Sozialwissenschaften	7,5	14	50 %	—	—	—
Philologie I	6,5	9	78 %	—	—	—
Philologie II	—	—	—	—	—	—
Philologie III	10,8	14	64 %	1,0	1	100 %
Geschichtswissenschaft	3,0	3	33 %	—	—	—
Mathematik und Informatik	9,5	14	7 %	—	—	—
Physik	65,3	98	17 %	—	—	—
Chemie und Pharmazie	98,0	162	36 %	—	—	—
Biologie	39,3	66	45 %	—	—	—
Geowissenschaften	16,0	26	38 %	1,0	1	0 %
Angew. Sprach- u. Kulturw.	0,5	1	0 %	—	—	—
Akademie f. Bildene Künste	0,5	1	100 %	—	—	—
Musik	3,9	5	80 %	—	—	—
Sport	0,8	1	100 %	—	—	—
Zentrale Verwaltung	2,9	5	80 %	—	—	—
SFB	79,8	109	54 %	—	—	—
Fremdsprachenzentrum	—	—	—	—	—	—
Studium Generale	—	—	—	—	—	—
ZDV	—	—	—	—	—	—
Universitätsbibliothek	—	—	—	—	—	—
Sonstiges	2,3	5	80 %	—	—	—
Klinikum	255,0	255	67 %	—	—	—
Universität gesamt (inkl. Klinikum)	690,2	926	49 %	3,0	3	33 %

NICHTWISSENSCHAFTLICHES PERSONAL

Wissenschaftliche Mitarbeiter/innen⁴⁾

Stellen	Personal insgesamt	davon weiblich	Stellen	Personal insgesamt	davon weiblich
378,3	587	39 %	54,0	81	73 %
322,3	507	38 %	25,0	42	62 %
2,0	3	100 %	—	—	—
—	—	—	0,0	4	0 %
10,3	13	23 %	1,1	3	33 %
61,1	90	53 %	9,0	14	86 %
28,3	41	41 %	2,9	6	67 %
32,8	49	63 %	6,1	8	100 %
3,8	9	56 %	0,5	1	100 %
7,3	13	54 %	0,2	1	0 %
4,0	6	67 %	2,5	3	100 %
—	—	—	—	—	—
9,8	13	62 %	—	—	—
2,0	2	0 %	1,0	1	100 %
9,5	14	7 %	—	—	—
61,3	93	17 %	4,0	5	20 %
95,0	158	35 %	3,0	4	75 %
39,3	65	45 %	0,1	1	100 %
14,3	24	38 %	0,8	1	100 %
—	—	—	0,5	1	0 %
0,5	1	100 %	—	—	—
1,5	2	100 %	2,4	3	67 %
0,8	1	100 %	—	—	—
—	—	—	2,9	5	80 %
54,3	77	42 %	25,5	32	84 %
—	—	—	—	—	—
—	—	—	—	—	—
—	—	—	—	—	—
—	—	—	—	—	—
1,8	3	67 %	0,5	2	100 %
126,0	126	50 %	129,0	129	84 %
504,3	713	41 %	183,0	210	80 %

¹⁾ umgerechnet auf volle Stellen (Vollzeitaquivalente), einschließlich personalgebundene Mittel (umgerechnet auf Stellenäquivalente).

²⁾ Drittmittelbedienstete, soweit sie im Universitätshaushalt geführt werden. Mit Stiftungsstellen, die in den Kapiteln 1503/1504 etatisiert sind.

³⁾ Professoren, Hochschuldozenten auf Lebenszeit, Hochschuldozenten auf Zeit.

⁴⁾ Akademische Räte, Studienräte im Hochschuldienst, Angestellte unbefristet, Lehrkräfte f. bes. Aufgaben, Angestellte befristet, WMat's.

⁵⁾ Zentrum für Qualitätssicherung und -entwicklung; Zentrum für wissenschaftliche Weiterbildung.

9.10 BERUFUNGEN

Einen Ruf an die Johannes Gutenberg-Universität Mainz nahmen 2002 an

NAME	FACH	FACH- BEREICH	NACHFOLGE VON	VON UNIVERSITÄT
Gurlit, Elke	Öffentliches Recht	03	Laubinger	Berlin
Loos, Peter	Wirtschaftsinformatik	03	Kargl	TU Chemnitz
Oechsler, Jürgen	Bürgerliches Recht	03	Teichmann	Potsdam
Rammert, Stefan	Betriebswirtschaftslehre	03	Knoth	Ulm
Ruthig, Josef	Öffentliches Recht	03	Volkman	Mannheim
Behl, Christian	Pathobiochemie	04	Müller-Esterl	MPI München
Luhmann, Heiko	Physiologie	04	Pohl	Düsseldorf
Wehrbein, Heinrich	Kieferorthopädie	04	Sergl	Brüssel
Weber, Matthias	Endokrinologie	04	Beyer	Köln
Garz, Detlef	Erziehungswissenschaft	11	Kron	Oldenburg
Schweppe, Cornelia	Erziehungswissenschaft	11	-	FH Darmstadt
Hecht, Heiko	Psychologie	12	Fröhlich	MIT Cambridge
Kieserling, André	Soziologie	12	Nedermann	München
Preisendörfer, Peter	Soziologie	12	Landwehrmann	Rostock
Grob-Eßing, Norbert	Mediendramaturgie	13	Fricke	Berlin
Sarhimaa, Anneli	Nordeuropäische Sprachen	14	Eliasson	Groningen
Blümer, Wilhelm	Klassische Philologie	15	Wlosok	
Porra, Véronique	Romanische Philologie	15	Siepe	Bayreuth
KiBener, Michael	Neueste Geschichte	16	Altgeld	Karlsruhe
Jüngel, Ansgar	Angewandte Mathematik	17	Mülthei	Konstanz
Lehn, Manfred	Topologie	17	Kreck	Köln
Uthmann, Thomas	Angewandte Informatik	17	Trettin	Mainz
Frey, Holger	Organische Chemie	19	Greiner	Freiburg
Klinkhammer, Karl Wilhelm	Anorganische Chemie	19	Singer	Stuttgart
Nubbemeyer, Udo	Organische Chemie	19	Reggellin	Dresden
Hankeln, Thomas	Genetik	21	Schmidt	Mainz
Pflugfelder, Gert	Genetik	21	Technau	Würzburg
Zischler, Hans	Anthropologie	21	Bernhard	Primatenzentrum Göttingen
Ratter, Beate	Interkulturelle Geographische Studien	22	Uthoff	Hamburg
Loenhof, Jens	Interkulturelle Kommunikation	23	Göhring	GH Essen
Müller, Klaus	Anglistik/British Studies	23	Drescher	Stuttgart
Gavric, Dejan	Querflöte/Kammermusik	25	-	Orchester Graz

9.11 BERUFUNGEN

Einen Ruf an andere Universitäten erhielten bzw. nahmen an 2002

NAME	FACH	FACH- BEREICH	FACH
Kreiner, Armin		01	Fundamentaltheologie
Gruenschloss, Andreas		02	Religions- und Missionswissenschaft und Judaistik
Kubin, Ingrid		03	Volkswirtschaftslehre insbesondere Wirtschaftstheorie
Breuer, Klaus		03	Wirtschaftspädagogik
Sandmann, Klaus		03	Betriebswirtschaftslehre und Bankbetriebslehre
Herrmann, Andreas		03	Betriebswirtschaftslehre und Marketing
Perron, Walter		03	Deutsches u. ausländisches Strafrecht und Strafprozessrecht
Kaina, Bernd		04	Molekulare Toxikologie
Blessing, Manfred		04	Molekulare Pathogenese
Arand, Michael		04	Toxikologie
Bartenschlager, Ralf		04	Virologie
Doerflinger, Bernd		11	Philosophie
Heintz, Bettina		12	Allgemeine Soziologie und soziologische Theorie
Simon, Michael		13	Volkskunde
Kelleter, Frank		15	Englische Philologie (Nordamerikanische Literaturen)
Matheus, Michael		16	Leitung des Deutschen Historischen Instituts
Jakobs, Karl		18	Experimentelle Teilchenphysik
Huth, Michael		18	Experimentalphysik
Schmieden, Hartmut		18	Experimentelle Physik
Okuda, Jun		19	Metallorganische Chemie
Tremel, Wolfgang		19	Anorganische Chemie
Krüger, Hans-Jörg		19	Anorganische Chemie
Bons, Paul		22	Strukturgeologie
Prill, Ulrich		23	Romanistik

9.12 WISSENSCHAFT UND FORSCHUNG

Sonderforschungsbereiche (SFB)

Angaben zu Drittmitteln immer Bezugsjahr 2002

SONDERFORSCHUNGSBEREICHE	SPRECHER	FACHBEREICH	DRITTMITTEL IST-AUSGABEN TSD. EURO	PUBLIKATIONEN ¹⁾	TEILPROJEKTE IN MAINZ/ GESAMTZAHL
6 (Transregio): Physik kolloidaler Dispersionen in äußeren Feldern (zusammen mit den Universitäten Düsseldorf, Konstanz und Utrecht)					
	Prof. Palberg	18	70	neu eingerichtet	4/16
194: Strukturveränderung und Dysfunktion im Nervensystem (Teilprojekt SFB Düsseldorf)					
	Prof. Luhmann	04	10		1/17
268: Kulturentwicklung und Sprachgeschichte im Naturraum Westafrikanische Savanne (Teilprojekt SFB Frankfurt)					
	Prof. Lentz	12	70		1/17
295: Kulturelle und sprachliche Kontakte. Zentren und Peripherien im historischen Raum Nordostafrika/Westasien					
	Prof. Bisang	14	1.140	187	16/16
432: Mechanismen der Tumorabwehr und ihre therapeutische Beeinflussung					
	Prof. Huber	04	1.400	150	16/16
443: Vielkörperstruktur stark wechselwirkender Systeme					
	Prof. Walcher	18	1.810	97	9/9
490: Invasion und Persistenz bei Infektionen					
	Prof. Bhakdi	04	1.470	129	17/17
519: Organ- und Zellspezifität der Tumorentstehung, -entwicklung und -prävention					
	Prof. Oesch	04	880	211	15/15
548: Analyse und Modulation allergischer und autoimmunologischer Krankheiten					
	Prof. Knop	04	1.220	178	19/19
553: Stickstoffmonoxid (NO): Generator- und Effektorsysteme (zusammen mit der Universität Frankfurt)					
	Prof. Förstermann	04	430	116	6/14
560: Wechselwirkungen zwischen lokalem Handeln und globalen Einflüssen (Teilprojekt SFB Bayreuth)					
	Prof. Meier	01	80		1/16
579: RNA-Liganden-Wechselwirkungen (Teilprojekt SFB Frankfurt)					
	Prof. Kunz	19	50		1/16
625: Von einzelnen Molekülen zu nanoskopisch strukturierten Materialien					
	Prof. Schmidt	19	320	neu eingerichtet	19/19

9.13 WISSENSCHAFT UND FORSCHUNG

Kompetenz- und Forschungszentren

Angaben zu Drittmitteln immer Bezugsjahr 2002.

KOMPETENZZENTREN DES LANDES / BZW. DES BUNDES	SPRECHER	FACH- BEREICH	MIT- GLIEDER	ZUWEISUNG		DRITTMITTEL ¹⁾	PROJEKTE	PUBLI- KATIONEN 2002
				LANDESMITTEL	TSD. EURO			
				TSD. EURO	TSD. EURO			
Biotec-Marin (BMBF ²⁾)	Prof. Müller	04	3	340 ³⁾		1.080	3	19
Multifunktionale Werkstoffe und miniaturisierte Funktionseinheiten (BMBF ²⁾)	Prof. Schmidt	19	17	3.290 ³⁾		8.630	17	77
Biomedizinische Forschung	Prof. Förstermann	04	28	150		950	25	34
Elektronische Eigenschaften komplexer Festkörper-Materialien	Prof. van Dongen	18	12	80		3.820	6	49
Experimentelle Modelle immunologischer und onkologischer Erkrankungen	Prof. Blessing	04	4	0		2.600	4	18
Hochauflösende Elektronenmikroskopie	Prof. Schmidt	19	8	0		3.360	6	24
Mikroarray-Schwerpunkt	Prof. Schneider	04	16	80		2.860	7	16
Mineralogische Archäometrie und Konservierungsforschung	Prof. Hofmeister	22	10	40		80	7	13
Nukleinsäureanalytik	Prof. Schmidt	21	7	0		1.190	8	10
Orient-Okzident	Prof. Escher	22	20	80		310	3	2
Positronenemissionstomographie (PET)	Prof. Rösch	19	6	80		2.820	30	80
Proteinstruktur	Prof. Markl	21	7	80		2.240	20	40

FORSCHUNGSZENTREN	SPRECHER	FACH- BEREICH	MIT- GLIEDER	ZUWEISUNG		DRITTMITTEL ⁴⁾	PROJEKTE	PUBLI- KATIONEN 2002
				FORSCH.- FOND	LANDESMITTEL			
				TSD. EURO	TSD. EURO			
Materialwissenschaftliches Forschungszentrum	Prof. Tremel	19	29	150	400	4.510	24	165
Naturwiss.-Medizinisches Forschungszentrum	Prof. Förstermann	04	224	200	500	18.070	42	350
Zentrum f. Interkulturelle Studien	Prof. Hornung	14	28	150	150	1.100	20	16
Zentrum für Physik.-chem. Verbundforschung	Prof. Kleinknecht	18	19	130	18 SWS ⁵⁾	4.430	19	82
Zentrum für Umweltforschung	Prof. Seitz	21	111	160	200	6.860	19	551

¹⁾ IST-Ausgaben aller Mitglieder. ²⁾ Bundesministerium für Bildung und Forschung. ³⁾ BMBF-Mittel. ⁴⁾ Drittmittel IST-Ausgaben der Mitglieder im Jahr 2001. ⁵⁾ Das Zentrum erhält von Landesseite kompensatorisch im Personalbemessungskonzept des Landes Rheinland-Pfalz den gleichen Status wie ein Sonderforschungsbereich.

9.14 WISSENSCHAFT UND FORSCHUNG

Graduiertenkollegs

GRADUIERTENKOLLEG	SPRECHER	FACH- BEREICH	STIPEN- DIATEN	KOLLE- GIATEN	POST-DOCS
Eichtheorien - experimentelle Tests und theoretische Grundlagen	Prof. Sander	19	13	25	2
Geistliches Lied und Kirchenlied interdisziplinär	Prof. Kurzke	13	10	13	1
Molekulare und zelluläre Mechanismen der Pathogenese	Prof. Streeck	04	8	9	0
Physik und Technik von Beschleunigern	Prof. Walcher	17			
Raum und Ritual - Funktion, Bedeutung und Nutzung sakral bestimmter Räume	Prof. Weyer-Menkhoff	02	12	13	0
Spurenanalytik von Elementspezies	Prof. Heumann	19	10	18	1
Stoffbestand und Entwicklung von Kruste und Mantel	Prof. Reischmann	22	12	9	2
Systemtransformation und Rechtsangleichung im zusammenwachsenden Europa (zusammen mit den Universitäten Heidelberg und Krakau)	Prof. Haas	03	k.A.	k.A.	k.A.
Theater als Paradigma der Moderne: Drama und Theater im 20. Jahrhundert ¹⁾	Prof. Balme	13	3	-	-

9.15 WISSENSCHAFT UND FORSCHUNG

Interdisziplinäre Arbeitskreise

INTERDISZIPLINÄRE ARBEITSKREISE	SPRECHER	FACH- BEREICH	MITGLIEDER
BiInformatik	Prof. Lautemann	17	29
Drama und Theater	Prof. Ley	15	45
Dritte Welt	Prof. Meyer	22	24
Ethik und Recht in der Medizin	Prof. Rittner	04	57
Frauen- und Genderforschung	Frau Dr. Plummer	14	47
Funktionelle Kernspintomographie	PD Dr. Schreiber	04	94
Gefäßzentrum	Prof. Oelert	04	76
Gesangbuchforschung	Prof. Kurzke	13	39
Jüdische Studien	Prof. Lamping	13	28
Lateinamerika	Prof. Meier	01	24
Medienwissenschaften	Prof. Dörr	03	37
Molekulare und zelluläre Neurobiologie	Prof. Technau	21	33
Musik- und Kunstinformatik	Prof. Mahling	16	22
Nordamerika-Studien	Prof. Herget	14	42
Nordostafrikanisch-westasiatische Studien	Prof. Kreikenbom	15	45
Ost- und Südostasienstudien	Prof. Meisig	15	14
PET-Forschung	Prof. Rösch	19	80
Reichserzkanzler	Prof. Hartmann	16	12
Spurenanalytik	Prof. Duschner	04	15
Stochastik in der empirischen Forschung	Prof. Wermuth	12	36
Thanatologie	Prof. Ochsmann	12	31

¹⁾ Positronenemissionstomographie.

9.16 WISSENSCHAFT UND FORSCHUNG

Forschungsfond 2002

FACHBEREICH/INSTITUT/ZENTRUM	ANZAHL ANTRÄGE	ANTRAGSSUMME EURO	BEWILLIGUNGEN	SUMME BEWILLIGUNG EURO
Katholische Theologie	3	76.200	1	25.000
Rechts- und Wirtschaftswissenschaften	1	56.000	0	0
Medizin	87	2.338.810	4	100.000
Sozialwissenschaften	4	166.330	0	0
Philologie I	3	266.550	1	19.000
Philologie II	2	199.420	2	50.000
Philologie III	1	9.100	0	0
Geschichtswissenschaft	1	32.250	0	0
Mathematik und Informatik	1	71.000	0	0
Physik	8	384.290	3	75.000
Chemie und Pharmazie	5	163.780	3	73.200
Biologie	16	567.710	3	75.000
Geowissenschaften	3	261.800	2	91.000
Sport	1	23.270	0	0
Zentrum für Interkulturelle Studien	1	150.000	1	150.000
Grad. Kolleg Geistliches Lied und Kirchenlied interdisziplinär	1	32.000	1	25.000
IAK Bioinformatik	1	111.300	0	0
IAK Ethik und Recht in der Medizin	3	196.000	1	25.000
IAK Molekulare und zelluläre Neurobiologie	1	198.010	0	0
IAK Spurenanalytik	1	102.200	1	40.000
SFB 295	1	256.260	1	80.000
SFB 443	3	335.940	0	0
Landschaftsentwicklung und Siedlungsgeschichte	1	36.000	1	36.000
Forschungsverbund für Universitätsgeschichte	1	42.700	1	30.000
Kompetenz. f. mineral. Archäometrie u. Konservierungsforsch.	1	83.400	1	83.000
Forschungsverbund/ Archäologie	7	250.700	1	70.000
Zentrum für Umweltforschung	2	206.410	1	160.000
Zentrum für phys.-chem. Verbundforschung	1	130.000	1	130.000
Materialwissenschaftliches Forschungszentrum	1	250.000	1	150.000
Naturwiss.-mediz. Forschungszentrum	1	150.000	1	150.000
Zentrale Versuchstiereinrichtung (ZVTE)	1	50.000	1	50.000
Forsch.verb. Molek. Grundlagen adap. Evolution bei Rebe u. Wein	1	88.000	1	40.000
gesamt	165	7.285.450	34	1.727.200

9.17 WISSENSCHAFT UND FORSCHUNG

Universitätsinterne Forschungsförderungsprogramme

PROGRAMM	GESAMT		
	EURO	DAVON WEIBLICH	
B2	Zusätzliche Forschungsfreiemester	—	—
B3	Bildung neuer Schwerpunkte	54.140	37 %
B4	Exkursionsmittel	11.710	—
B5	Einführung neuer Methoden	13.240	—
B6	Förderung des wissenschaftlichen Nachwuchses	9.520	12 %
B7	Reisebeihilfen für Kongresse	14.130	25 %
B8	Unterstützung von Freisemestern	10.760	14 %
B9	Förderung von Gastwissenschaftleraufenthalten	22.540	0 %
B10	Unterstützung von Gutachtertätigkeit	12.780	0 %
B12	Habilitandenförderung	2.000	100 %
B13	Druckkostenzuschüsse	18.130	16 %
B15	Sondermittel für Kongresse	19.310	6 %
B17	Finanzierung von Gastwissenschaftlern	34.000	24 %
B18	Reisebeihilfen für Sommerschulen	400	55 %
B19	Emeriti-Programm	—	—
B 21 - 27: Unterstützung der Anwerbung von EU-Forschungsmitteln			
B21	Vorbereitende Maßnahmen für EU-Projekte	4.500	11 %
B22	Anreiz- und Komplementärfinanzierung	66.020	1 %
B23	Investitionskomplementärfinanzierung	—	—
B24	Vorfinanzierung von EU-Projekten	—	—
B25	Tagungs- und Informationsveranstaltungen	—	—
B26	Europaprofessuren	4.000	—
B27	Studentische Initiativen	—	—
Gesamt		297.170	14 %

¹⁾ Anzahl der gewährten Forschungsfreiemester. 2002 wurden keine monetären Unterstützungen aus B2 beantragt.

9.18 BIBLIOTHEKEN

Buchbestand, Ausgaben für Medienbeschaffung

JAHR	MEDIENBESTAND ZENTRALBIBLIOTHEK	ZUWACHS	AUSGABEN FÜR MEDIENBESCHAFFUNG		AUSLEIHEN ZENTRALBIBLIOTHEK
			ZENTRALBIBLIOTHEK TSD. EURO	FACHBEREICHE ¹⁾ TSD. EURO	
1998	1.820.689	32.019	1.550	2.160	506.396
1999	1.850.890	30.201	1.420	2.090	504.259
2000	1.874.261	23.371	1.420	2.220	465.960
2001	1.900.699	26.438	1.960	2.700	475.786
2002	1.924.281	23.682	1.790	1.680	492.679

ZEITSCHRIFTENANGEBOT DER ZENTRALBIBLIOTHEK

2.737 gedruckte Zeitschriften

9.874 elektronische Zeitschriften, davon 3.398 frei im Internet zugänglich und 6.476 lizenziert.

FACHLICHE GLIEDERUNG ²⁾	ALLGEMEINES	GEISTES- WISSENSCHAFTEN	SOZIAL- WISSENSCHAFTEN	NATUR- WISSENSCHAFTEN	MEDIZIN/ PHARMAZIE
Printzeitschriften (nur Zentralbibliothek)	367	1.101	538	454	277
lizenzierte elektronische Zeitschriften (camp. Angebot)	237	1.322	3.217	3.273	1.604
148 Datenbanken (campusweites Angebot)	45	49	36	12	8

Es erfolgten im Jahr 2002 rund 800.000 Zugriffe auf das elektronische Zeitschriften und Datenbankangebot.

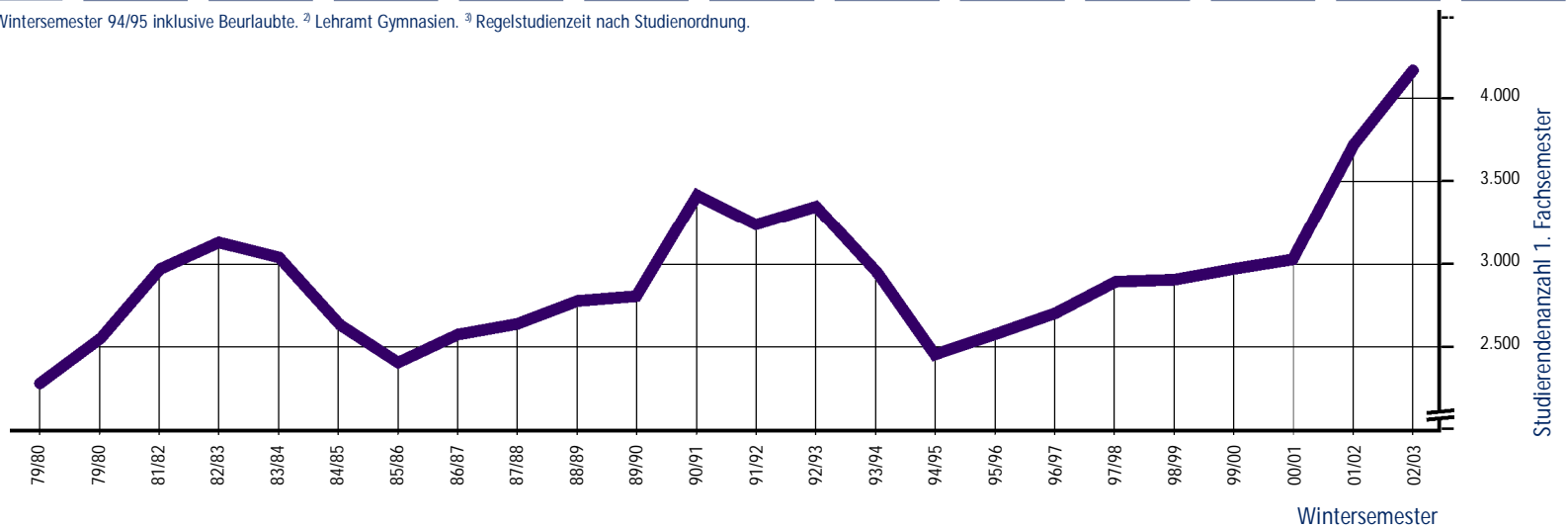
9.19 STUDIUM UND LEHRE

Entwicklung der Universität gesamt

1. Studienfach, ohne Studierende des Studienkollegs und des Deutschkurses für Ausländer, ohne Beurlaubte

WINTER- SEMESTER	STUDIERENDE GESAMT ¹⁾						ERSTSEMESTER (1. FACHSEMESTER)				STUDIERENDE RSZ ³⁾		
	INSGESAMT	DAVON WEIBLICH	AUSLÄNDER	BEURLAUBTE		DAVON LAG ²⁾		GESAMT		DAVON LAG ²⁾		INSGESAMT	DV. LAG ²⁾ INSGESAMT
				INSGESAMT	DAVON WEIBLICH	INSGESAMT	DAVON WEIBLICH	INSGESAMT	DAVON WEIBLICH	INSGESAMT	DAVON WEIBLICH		
93/94	29.025	49,7 %	2.742	751	2.508	k.A.	3.454	k.A.	337	k.A.	19.244	1.866	
94/95	28.371	50 %	2.921	667	2.546	k.A.	2.954	k.A.	283	k.A.	19.964	1.834	
95/96	28.284	51 %	3.112	724	2.336	57,5 %	3.076	59,8 %	253	64 %	19.775	1.693	
96/97	28.051	51,3 %	3.162	718	2.500	58,8 %	3.196	58,5 %	307	63,2 %	18.133	1.572	
97/98	28.277	51,7 %	3.365	711	2.553	58,9 %	3.393	58,3 %	358	57,5 %	18.078	1.583	
98/99	28.170	52,9 %	3.604	687	2.415	58,5 %	3.405	59,7 %	317	63,1 %	18.072	1.498	
99/00	28.076	53,8 %	3.779	663	2.265	60,3 %	3.476	59,5 %	284	69,4 %	18.178	1.432	
00/01	27.970	54,6 %	3.888	624	2.154	61,3 %	3.521	62,6 %	293	68,3 %	18.113	1.302	
01/02	29.170	55,3 %	4.206	652	2.413	62,2 %	4.215	59,3 %	470	64,5 %	18.657	1.567	
02/03	31.213	56,2 %	4.538	663	2.775	62,3 %	4.664	61,1 %	537	61,1 %	20.489	1.932	

¹⁾ bis Wintersemester 94/95 inklusive Beurlaubte. ²⁾ Lehramt Gymnasien. ³⁾ Regelstudienzeit nach Studienordnung.



9.20 STUDIUM UND LEHRE

Entwickelung der Fachbereiche

Gesamtzahl der Studierenden im 1. Studienfach, ohne Beurlaubte, ohne Deutschkurs und Studienkolleg, Stichtag ist Schnellmeldung an Stat. Landesamt im November

FACHBEREICH	STUDIERENDE IM WINTERSEMESTER				
	1993/94	1994/95	1995/96	1996/97	1997/98
Katholische Theologie	238	260	270	273	254
Evangelische Theologie	250	220	205	192	187
Rechts- und Wirtschaftswissenschaften	6.411	6.224	6.008	5.873	5.551
Medizin (inkl. Klinikum)	4.214	4.030	3.959	3.868	3.742
Philosophie/Pädagogik	1.366	1.393	1.591	1.702	1.733
Sozialwissenschaften	2.718	2.710	2.723	2.770	2.826
Philologie I	1.734	1.681	1.851	1.894	1.959
Philologie II	850	854	893	914	968
Philologie III	1.402	1.374	1.440	1.448	1.397
Geschichtswissenschaften	1.044	1.016	1.052	1.056	1.071
Mathematik und Informatik	810	791	739	718	702
Physik	1.180	1.083	1.003	935	836
Chemie und Pharmazie	1.607	1.488	1.399	1.308	1.273
Biologie	1.453	1.419	1.386	1.352	1.317
Geowissenschaft	1.233	1.222	1.185	1.190	1.186
Angewandte Sprach- und Kulturwissenschaften	2.206	2.222	2.210	2.286	2.113
Akademie für Bildende Künste	342	336	330	313	284
Musik	275	285	315	299	317
Sport	443	428	449	496	561
Universität gesamt	29.776	29.036	29.008	28.887	28.277
Geistes- und Sozialwissenschaften ¹⁾	19.279	19.003	19.337	19.516	19.221
Naturwissenschaften ²⁾	6.283	6.003	5.712	5.503	5.314
Medizin ³⁾	4.214	4.030	3.959	3.868	3.742

1998/99	1999/00	2000/01	2001/02	2002/03
257	263	233	208	204
166	170	172	181	181
5.477	5.379	5.420	5.503	5.686
3.715	3.632	3.565	3.536	3.507
1.711	1.642	1.586	1.621	1.568
2.897	3.156	3.249	3.575	4.030
1.988	2.010	2.075	2.320	2.618
970	1.010	1.035	1.173	1.401
1.405	1.390	1.377	1.441	1.553
1.073	1.057	1.078	1.143	1.299
690	666	620	775	863
789	736	679	646	670
1.231	1.184	1.167	1.260	1.381
1.319	1.331	1.346	1.407	1.539
1.130	1.040	956	916	1.006
2.192	2.201	2.149	2.064	2.186
248	243	238	215	222
328	330	326	368	357
584	636	699	818	942
28.170	28.076	27.970	29.170	31.213
19.296	19.487	19.637	20.630	22.247
5.159	4.957	4.768	5.004	5.459
3.715	3.632	3.565	3.536	3.507

¹⁾ enthaltene Fachbereiche:
Katholische Theologie, Evangelische Theologie, Rechts- und Wirtschaftswissenschaften, Philosophie/Pädagogik, Sozialwissenschaften, Philologie I, Philologie II, Philologie III, Geschichtswissenschaften, Angewandte Sprach- und Kulturwissenschaften, Akademie der Bildenden Künste, Musik und Sport.

²⁾ enthaltene Fachbereiche:
Mathematik und Informatik, Physik, Chemie und Pharmazie, Biologie und Geowissenschaften.

³⁾ enthaltener Fachbereich:
Medizin.

9.21 STUDIUM UND LEHRE

Studierende im Wintersemester 2002/03

ohne Studierende des Studienkollegs und des Deutschkurses für Ausländer,
ohne Beurlaubte

FACHBEREICH/ EINRICHTUNG	STUDIERENDE		1. Studienfach (A-Fach)		LA-Gymnasien	
	A - F Fach Gesamt insgesamt	Gesamt insgesamt	davon weiblich	davon Ausländer	insgesamt	davon weiblich
Katholische Theologie	437	204	39 %	12	187	12 %
Evangelische Theologie	316	181	47 %	12	106	13 %
Rechts- und Wirtschaftswissenschaften	8.211	5.686	44 %	851		
Medizin (inkl. Klinikum)	3.531	3.507	55 %	381		
Philosophie/Pädagogik	3.408	1.568	62 %	194	217	15 %
Sozialwissenschaften	8.157	4.030	57 %	395	426	8 %
Philologie I	5.512	2.618	72 %	423	1.092	43 %
Philologie II	3.580	1.401	71 %	210	867	33 %
Philologie III	4.800	1.553	73 %	256	856	29 %
Geschichtswissenschaften	3.329	1.299	54 %	107	503	12 %
Mathematik und Informatik	1.269	863	31 %	106	431	27 %
Physik	841	670	21 %	95	151	10 %
Chemie und Pharmazie	1.509	1.381	53 %	180	175	22 %
Biologie	1.886	1.539	59 %	109	257	40 %
Geowissenschaft	1.673	1.006	43 %	70	468	14 %
Angew. Sprach- u. Kulturwissensch.	5.249	2.186	80 %	996		
Akademie für Bildende Künste	239	222	63 %	28	121	69 %
Musik	383	357	53 %	69	125	56 %
Sport	1.346	942	40 %	44	348	23 %
Universität gesamt	55.676	31.213	56 %	4.538	6.330	27 %
Geistes- und Sozialwissenschaften ²⁾	44.967	22.247	59 %	3.597	4.848	29 %
Naturwissenschaften ³⁾	7.178	5.459	45 %	560	1.482	23 %
Medizin ⁴⁾	3.531	3.507	55 %	381		

ERSTSEMESTER (1. FACHSEMESTER)

A - F Fach

Gesamt

1. Studienfach (A-Fach)

Gesamt

LA-Gymnasien

STUDIERENDE IN RSZ¹⁾

1. Studienfach

Gesamt

LA-Gymnasien

insgesamt

insgesamt

davon weiblich

insgesamt

davon weiblich

insgesamt

insgesamt

55	19	53 %	27	4 %	114	19
46	25	48 %	19	11 %	85	13
1.179	707	47 %			3.675	
259	259	69 %			2.719	
352	141	68 %	42	7 %	921	40
1.478	702	63 %	91	8 %	2.781	53
785	420	76 %	178	57 %	1.676	438
712	312	74 %	202	33 %	990	307
856	281	78 %	155	34 %	975	226
526	210	55 %	101	13 %	722	104
322	211	27 %	102	24 %	629	174
142	104	31 %	26	8 %	372	18
254	228	59 %	34	26 %	745	53
245	162	73 %	21	43 %	1.017	92
325	177	51 %	118	11 %	560	100
1.103	421	84 %			1.405	
18	18	56 %	4	100 %	156	77
49	47	49 %	18	44 %	232	82
321	220	37 %	78	15 %	715	136
9.027	4.664	61 %	1.216	27 %	20.489	1.932
7.480	3.523	64 %	915	30 %	14.447	1.495
1.288	882	49 %	301	19 %	3.323	437
259	259	69 %			2.719	

¹⁾ Regelstudienzeit

²⁾ enthaltene Fachbereiche:
Katholische Theologie,
Evangelische Theologie,
Rechts- und
Wirtschaftswissenschaften,
Philosophie/Pädagogik,
Sozialwissenschaften,
Philologie I, Philologie II,
Philologie III,
Geschichtswissenschaften,
Angewandte Sprach- und
Kulturwissenschaften,
Akademie der Bildenden
Künste, Musik und Sport.

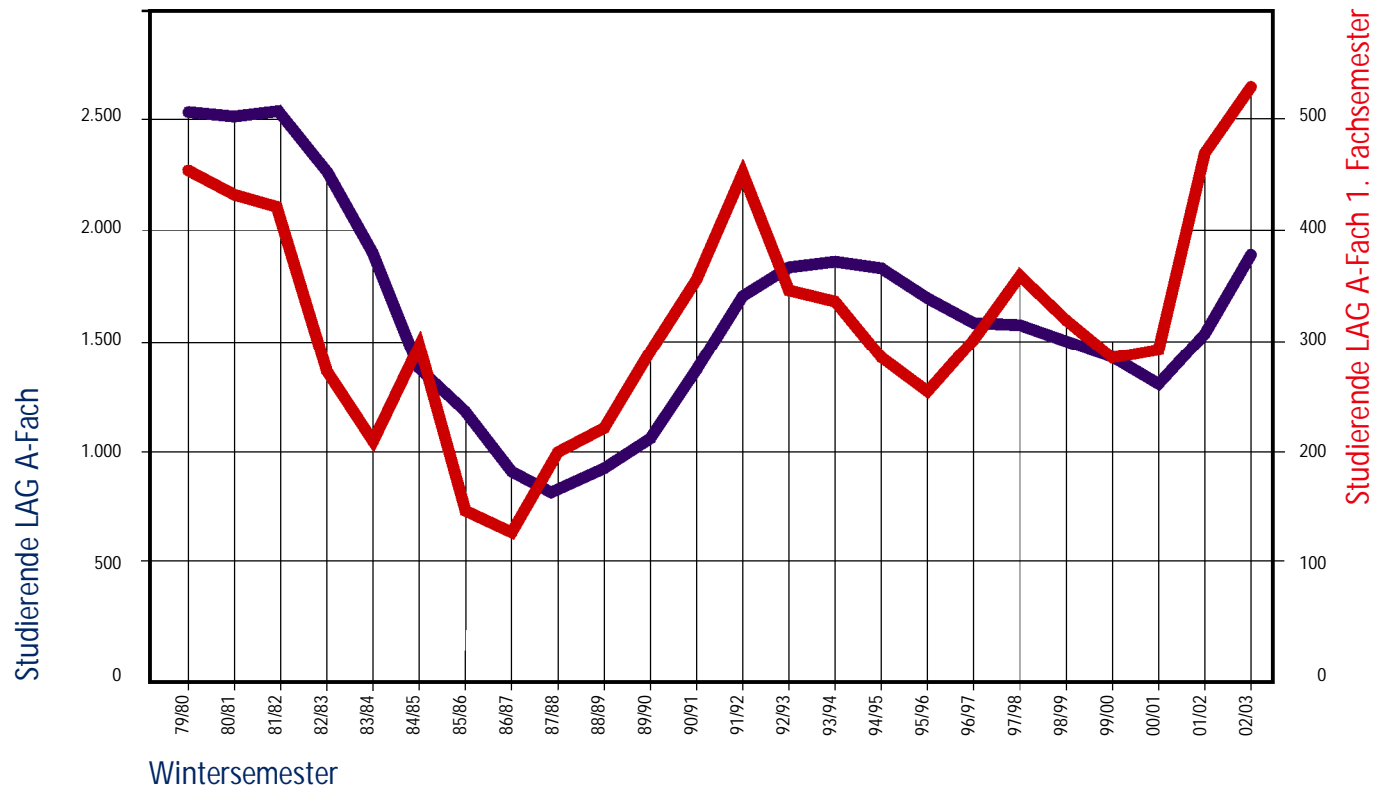
²⁾ enthaltene Fachbereiche:
Mathematik und Informatik,
Physik, Chemie und
Pharmazie, Biologie und
Geowissenschaften.

³⁾ enthaltener Fachbereich:
Medizin.

9.22 STUDIUM UND LEHRE

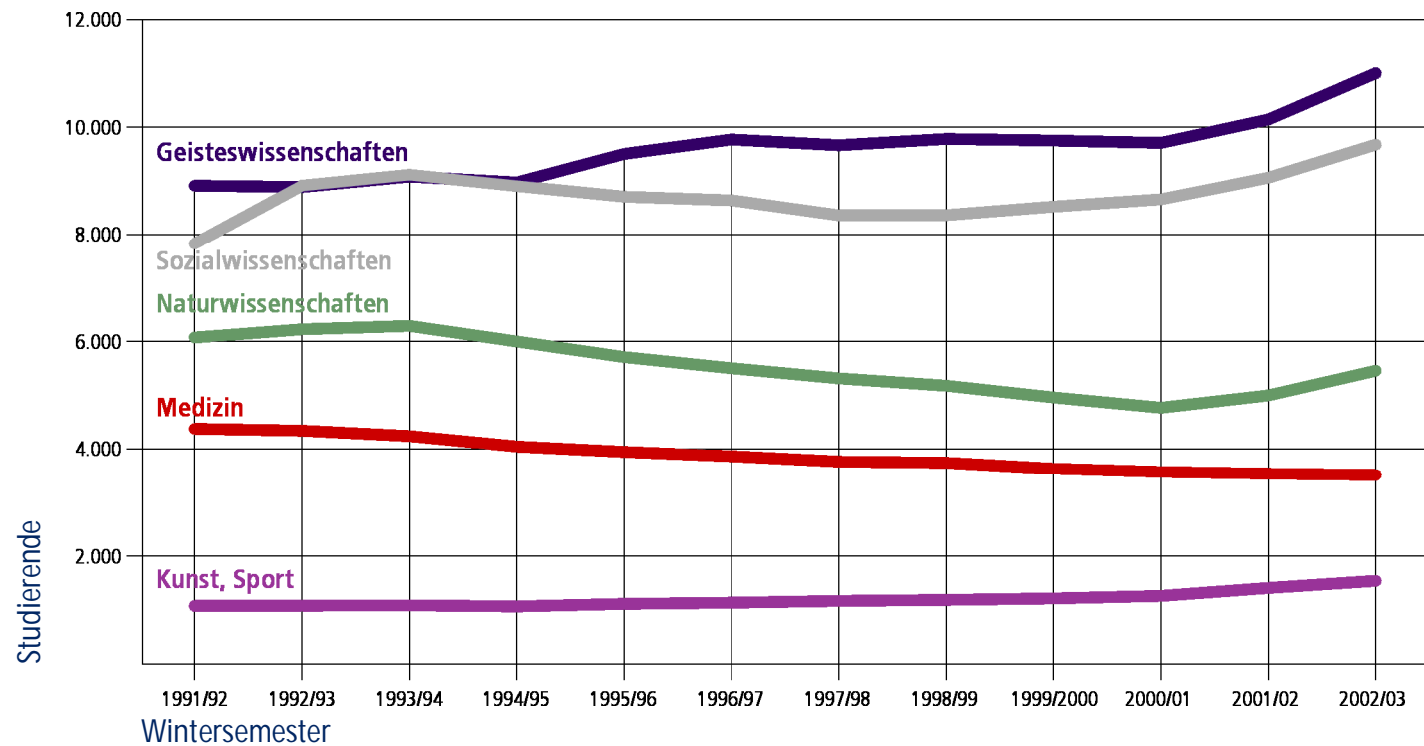
Entwicklung der Studierenden Lehramt Gymnasien (LAG)

Studierende ohne Beurlaubte (bis WS 94/95 inkl. Beurlaubte)



9.23 Studium und Lehre

Entwicklung der Studierendenzahlen nach Fächergruppen



Naturwissenschaften
Sozialwissenschaften
Geisteswissenschaften

Medizin
Kunst, Sport

Fachbereiche Mathematik und Informatik, Physik, Chemie und Pharmazie, Biologie, Geowissenschaften.
Fachbereiche Rechts- und Wirtschaftswissenschaften, Sozialwissenschaften.
Fachbereiche Katholische Theologie, Evangelische Theologie, Philosophie/Pädagogik, Philologie I, Philologie II, Philologie III,
Geschichtswissenschaft, Angewandte Sprach- und Kulturwissenschaften.
Fachbereich Medizin.
Akademie der Bildenden Künste, Fachbereiche Musik, Sport.

9.24 STUDIUM UND LEHRE

Berufsqualifizierende Abschlüsse

FACHBEREICH	BERUFSQUALIFIZIERENDE ABSCHLÜSSE IM PRÜFUNGSJAHR (ANTEIL WEIBLICH)				
	1993	1994	1995	1996	1997
Katholische Theologie	37 (32 %)	36 (22 %)	23 (39 %)	40 (30 %)	36 (36 %)
Evangelische Theologie	5 (40 %)	4 (25 %)	6 (83 %)	3 (100 %)	15 (73 %)
Rechts- und Wirtschaftswissenschaften	486 (45 %)	487 (45 %)	661 (44 %)	760 (44 %)	678 (42 %)
Medizin (inkl. Klinikum)	516 (43 %)	463 (45 %)	446 (41 %)	437 (44 %)	401 (44 %)
Philosophie/Pädagogik	153 (67 %)	49 (73 %)	57 (72 %)	94 (72 %)	102 (76 %)
Sozialwissenschaften	140 (63 %)	204 (56 %)	174 (61 %)	225 (61 %)	243 (61 %)
Philologie I	82 (78 %)	122 (77 %)	90 (76 %)	102 (71 %)	140 (78 %)
Philologie II	34 (82 %)	65 (88 %)	46 (80 %)	60 (93 %)	68 (85 %)
Philologie III	49 (86 %)	61 (82 %)	54 (81 %)	59 (85 %)	70 (80 %)
Geschichtswissenschaft	53 (68 %)	49 (57 %)	49 (65 %)	77 (57 %)	51 (73 %)
Mathematik und Informatik	24 (25 %)	54 (37 %)	67 (43 %)	63 (49 %)	43 (40 %)
Physik	82 (12 %)	91 (8 %)	93 (15 %)	90 (20 %)	98 (22 %)
Chemie und Pharmazie	150 (47 %)	164 (43 %)	128 (48 %)	145 (49 %)	142 (57 %)
Biologie	148 (54 %)	158 (58 %)	153 (60 %)	150 (59 %)	135 (48 %)
Geowissenschaften	72 (42 %)	64 (42 %)	72 (38 %)	91 (48 %)	83 (41 %)
Angewandte Sprach- und Kulturwissenschaften	284 (84 %)	255 (85 %)	248 (84 %)	299 (86 %)	266 (85 %)
Akademie für Bildende Künste	32 (72 %)	26 (62 %)	32 (100 %)	44 (82 %)	47 (64 %)
Musik	38 (58 %)	54 (59 %)	48 (56 %)	60 (50 %)	74 (54 %)
Sport	48 (38 %)	47 (43 %)	68 (53 %)	52 (40 %)	68 (56 %)
Universität gesamt	2.433 (54 %)	2.453 (54 %)	2.515 (53 %)	2.851 (55 %)	2.760 (55 %)
Geistes- und Sozialwissenschaften ¹⁾	1.441 (62 %)	1.459 (61 %)	1.556 (60 %)	1.875 (60 %)	1.858 (61 %)
Naturwissenschaften ²⁾	476 (41 %)	531 (41 %)	513 (44 %)	539 (47 %)	501 (44 %)
Medizin ³⁾	516 (43 %)	463 (45 %)	446 (41 %)	437 (44 %)	401 (44 %)

1998	1999	2000	2001	2002
40 (28 %)	40 (35 %)	48 (33 %)	36 (42 %)	28 (50 %)
17 (18 %)	13 (23 %)	15 (33 %)	7 (86 %)	15 (40 %)
759 (42 %)	740 (38 %)	588 (43 %)	559 (42 %)	490 (42 %)
398 (45 %)	404 (44 %)	401 (46 %)	367 (49 %)	396 (56 %)
134 (73 %)	124 (74 %)	147 (80 %)	129 (74 %)	126 (74 %)
177 (62 %)	200 (62 %)	216 (60 %)	210 (65 %)	212 (62 %)
112 (77 %)	113 (69 %)	92 (79 %)	97 (69 %)	100 (75 %)
89 (81 %)	64 (72 %)	59 (83 %)	61 (80 %)	56 (77 %)
79 (73 %)	89 (72 %)	72 (83 %)	68 (84 %)	59 (80 %)
67 (55 %)	52 (54 %)	61 (62 %)	66 (48 %)	56 (63 %)
45 (36 %)	36 (28 %)	37 (32 %)	39 (28 %)	36 (47 %)
65 (9 %)	60 (8 %)	66 (9 %)	48 (17 %)	47 (19 %)
97 (44 %)	101 (50 %)	112 (63 %)	86 (69 %)	69 (54 %)
124 (57 %)	127 (51 %)	115 (62 %)	119 (61 %)	78 (62 %)
100 (50 %)	87 (38 %)	106 (47 %)	83 (43 %)	71 (48 %)
231 (85 %)	251 (81 %)	295 (83 %)	229 (82 %)	264 (85 %)
46 (67 %)	23 (57 %)	40 (58 %)	31 (58 %)	16 (44 %)
63 (49 %)	69 (49 %)	66 (56 %)	56 (63 %)	42 (64 %)
59 (46 %)	52 (46 %)	40 (45 %)	68 (60 %)	45 (42 %)
2.702 (53 %)	2.645 (51 %)	2.576 (57 %)	2.359 (57 %)	2.206 (59 %)
1.873 (58 %)	1.830 (55 %)	1.739 (61 %)	1.617 (60 %)	1.509 (62 %)
431 (43 %)	411 (40 %)	436 (48 %)	375 (50 %)	301 (48 %)
398 (45 %)	404 (44 %)	401 (46 %)	367 (49 %)	396 (56 %)

¹⁾ enthaltene Fachbereiche:
Katholische Theologie, Evangelische Theologie, Rechts- und Wirtschaftswissenschaften, Philosophie/Pädagogik, Sozialwissenschaften, Philologie I, Philologie II, Philologie III, Geschichtswissenschaft, Angewandte Sprach- und Kulturwissenschaften, Akademie für Bildende Künste, Musik und Sport.

²⁾ enthaltene Fachbereiche:
Mathematik und Informatik, Physik, Chemie und Pharmazie, Biologie und Geowissenschaften.

³⁾ enthaltener Fachbereich:
Medizin.

9.25 STUDIUM UND LEHRE

Promotionen

FACHBEREICH	PROMOTIONEN IM PRÜFUNGSJAHR (ANTEIL WEIBLICH)				
	1993	1994	1995	1996	1997
Katholische Theologie	1 (0 %)	2 (0 %)	1 (0 %)	6 (17 %)	1 (0 %)
Evangelische Theologie	4 (25 %)	2 (0 %)	9 (0 %)	4 (25 %)	4 (0 %)
Rechts- und Wirtschaftswissenschaften	37 (22 %)	53 (17 %)	34 (15 %)	47 (17 %)	67 (13 %)
Medizin (inkl. Klinikum)	388 (42 %)	385 (38 %)	369 (40 %)	357 (42 %)	381 (44 %)
Philosophie/Pädagogik	8 (25 %)	2 (50 %)	6 (50 %)	6 (17 %)	5 (40 %)
Sozialwissenschaften	17 (24 %)	13 (46 %)	17 (18 %)	14 (21 %)	10 (20 %)
Philologie I	13 (69 %)	15 (87 %)	10 (70 %)	15 (33 %)	9 (44 %)
Philologie II	4 (50 %)	6 (50 %)	7 (71 %)	6 (67 %)	3 (100 %)
Philologie III	19 (53 %)	14 (43 %)	7 (57 %)	10 (60 %)	15 (67 %)
Geschichtswissenschaft	17 (41 %)	13 (15 %)	17 (24 %)	11 (55 %)	13 (31 %)
Mathematik und Informatik	6 (17 %)	6 (0 %)	12 (25 %)	6 (0 %)	6 (17 %)
Physik	41 (17 %)	40 (8 %)	53 (17 %)	49 (8 %)	42 (5 %)
Chemie und Pharmazie	100 (17 %)	107 (21 %)	111 (23 %)	109 (31 %)	74 (19 %)
Biologie	56 (46 %)	69 (46 %)	47 (51 %)	53 (51 %)	84 (32 %)
Geowissenschaften	15 (20 %)	25 (40 %)	20 (35 %)	18 (22 %)	19 (21 %)
Angewandte Sprach- und Kulturwissenschaften	2 (50 %)	6 (50 %)	—	2 (50 %)	1 (0 %)
Akademie der Bildenen Künste1)					
Musik1)					
Sport	—	—	1 (100 %)	—	1 (0 %)
Universität gesamt	728 (36 %)	758 (34 %)	721 (35 %)	713 (36 %)	735 (34 %)
Geistes- und Sozialwissenschaften ²⁾	122 (36 %)	126 (34 %)	109 (29 %)	121 (30 %)	129 (26 %)
Naturwissenschaften ³⁾	218 (25 %)	247 (27 %)	243 (28 %)	235 (29 %)	225 (21 %)
Medizin ⁴⁾	388 (42 %)	385 (38 %)	369 (40 %)	357 (42 %)	381 (44 %)

	1998	1999	2000	2001	2002
	5 (40 %)	5 (60 %)	3 (0 %)	6 (67 %)	1 (0 %)
	6 (0 %)	1 (0 %)	2 (50 %)	2 (0 %)	3 (67 %)
	42 (29 %)	43 (28 %)	59 (24 %)	59 (36 %)	60 (22 %)
	358 (42 %)	358 (47 %)	337 (50 %)	300 (48 %)	326 (47 %)
	3 (33 %)	6 (50 %)	13 (23 %)	10 (30 %)	7 (29 %)
	8 (63 %)	16 (38 %)	12 (50 %)	10 (20 %)	20 (35 %)
	5 (20 %)	17 (47 %)	15 (60 %)	14 (64 %)	14 (64 %)
	6 (83 %)	4 (100 %)	5 (60 %)	2 (100 %)	4 (75 %)
	15 (67 %)	7 (86 %)	10 (50 %)	16 (69 %)	8 (63 %)
	12 (25 %)	13 (54 %)	17 (24 %)	16 (25 %)	16 (25 %)
	7 (14 %)	8 (38 %)	7 (29 %)	7 (14 %)	8 (25 %)
	40 (8 %)	33 (3 %)	50 (12 %)	29 (10 %)	38 (13 %)
	96 (18 %)	112 (31 %)	77 (18 %)	70 (26 %)	70 (37 %)
	55 (40 %)	47 (62 %)	51 (39 %)	60 (55 %)	56 (46 %)
	15 (20 %)	11 (18 %)	17 (18 %)	20 (40 %)	12 (42 %)
	2 (100 %)	6 (83 %)	2 (0 %)	6 (67 %)	1 (100 %)
	—	—	1 (0 %)	2 (0 %)	—
	675 (35 %)	687 (43 %)	678 (38 %)	629 (42 %)	644 (41 %)
	104 (39 %)	118 (46 %)	139 (32 %)	143 (42 %)	134 (34 %)
	213 (22 %)	211 (33 %)	202 (22 %)	186 (34 %)	184 (35 %)
	358 (42 %)	358 (47 %)	337 (50 %)	300 (48 %)	326 (47 %)

¹⁾ Die Fachbereiche Akademie für Bildende Künste und Musik haben kein Promotions- und Habilitationsrecht.

²⁾ enthaltene Fachbereiche:
Katholische Theologie, Evangelische Theologie, Rechts- und Wirtschaftswissenschaften, Philosophie/Pädagogik, Sozialwissenschaften, Philologie I, Philologie II, Philologie III, Geschichtswissenschaft, Angewandte Sprach- und Kulturwissenschaften, Akademie für Bildende Künste, Musik und Sport.

³⁾ enthaltene Fachbereiche:
Mathematik und Informatik, Physik, Chemie und Pharmazie, Biologie und Geowissenschaften.

⁴⁾ enthaltener Fachbereich:
Medizin.

9.26 STUDIUM UND LEHRE

Habilitationen

FACHBEREICH	HABILITATIONEN IM PRÜFUNGSJAHR (ANTEIL WEIBLICH)				
	1993	1994	1995	1996	1997
Katholische Theologie	—	1 (0 %)	1 (0 %)	2 (50 %)	1 (0 %)
Evangelische Theologie	—	—	—	1 (0 %)	—
Rechts- und Wirtschaftswissenschaften	3 (0 %)	1 (100 %)	1 (0 %)	1 (0 %)	1 (0 %)
Medizin (inkl. Klinikum)	20 (10 %)	14 (0 %)	17 (18 %)	17 (12 %)	22 (14 %)
Philosophie/Pädagogik	1 (0 %)	1 (0 %)	1 (0 %)	2 (0 %)	3 (0 %)
Sozialwissenschaften	—	1 (100 %)	4 (25 %)	2 (0 %)	—
Philologie I	—	1 (100 %)	1 (0 %)	2 (0 %)	3 (33 %)
Philologie II	—	1 (0 %)	1 (0 %)	1 (0 %)	—
Philologie III	1 (0 %)	2 (50 %)	4 (75 %)	2 (0 %)	1 (100 %)
Geschichtswissenschaften	1 (100 %)	1 (0 %)	—	2 (0 %)	2 (0 %)
Mathematik und Informatik	3 (0 %)	—	1 (0 %)	—	1 (0 %)
Physik	2 (0 %)	1 (0 %)	3 (33 %)	5 (0 %)	5 (20 %)
Chemie und Pharmazie	4 (0 %)	2 (0 %)	2 (0 %)	6 (17 %)	6 (0 %)
Biologie	3 (0 %)	—	—	1 (0 %)	4 (25 %)
Geowissenschaften	—	2 (0 %)	1 (0 %)	1 (0 %)	5 (0 %)
Angewandte Sprach- und Kulturwissenschaften	—	—	1 (0 %)	1 (0 %)	—
Akademie für Bildende Künste ¹⁾	—	—	—	—	—
Musik ¹⁾	—	—	—	—	—
Sport	1 (0 %)	—	—	—	—
Universität gesamt	39 (8 %)	28 (14 %)	38 (21 %)	46 (9 %)	54 (13 %)
Geistes- und Sozialwissenschaften ²⁾	7 (14 %)	9 (44 %)	14 (29 %)	16 (6 %)	11 (18 %)
Naturwissenschaften ³⁾	12 (0 %)	5 (0 %)	7 (14 %)	13 (8 %)	21 (10 %)
Medizin ⁴⁾	20 (10 %)	14 (0 %)	17 (18 %)	17 (12 %)	22 (14 %)

	1998	1999	2000	2001	2002
	2 (0 %)	2 (50 %)	—	—	2 (50 %)
	—	—	—	2 (0 %)	2 (0 %)
	6 (17 %)	1 (0 %)	2 (0 %)	1 (0 %)	3 (0 %)
	25 (20 %)	30 (17 %)	23 (17 %)	23 (13 %)	23 (13 %)
	1 (0 %)	—	2 (0 %)	2 (50 %)	2 (50 %)
	2 (0 %)	—	3 (0 %)	—	2 (0 %)
	1 (0 %)	1 (0 %)	1 (100 %)	2 (0 %)	2 (50 %)
	1 (0 %)	1 (0 %)	—	2 (50 %)	—
	—	1 (0 %)	2 (50 %)	2 (0 %)	3 (67 %)
	1 (0 %)	3 (33 %)	3 (33 %)	4 (50 %)	4 (50 %)
	1 (0 %)	2 (0 %)	—	4 (0 %)	—
	2 (0 %)	5 (0 %)	4 (0 %)	3 (0 %)	—
	2 (50 %)	5 (20 %)	3 (67 %)	7 (14 %)	4 (0 %)
	6 (17 %)	2 (50 %)	3 (0 %)	2 (50 %)	4 (25 %)
	4 (0 %)	3 (0 %)	2 (0 %)	1 (0 %)	3 (33 %)
	—	—	—	—	—
	—	—	—	—	—
	—	—	1 (0 %)	—	—
	54 (15 %)	56 (16 %)	49 (18 %)	55 (16 %)	54 (22 %)
	14 (7 %)	9 (22 %)	14 (21 %)	15 (27 %)	20 (35 %)
	15 (13 %)	17 (12 %)	12 (17 %)	17 (12 %)	11 (18 %)
	25 (20 %)	30 (17 %)	23 (17 %)	23 (13 %)	23 (13 %)

¹⁾ Die Fachbereiche Akademie für Bildende Künste und Musik haben kein Promotions- und Habilitationsrecht.

²⁾ enthaltene Fachbereiche:
Katholische Theologie, Evangelische Theologie, Rechts- und Wirtschaftswissenschaften, Philosophie/Pädagogik, Sozialwissenschaften, Philologie I, Philologie II, Philologie III, Geschichtswissenschaften, Angewandte Sprach- und Kulturwissenschaften, Akademie für Bildende Künste, Musik und Sport.

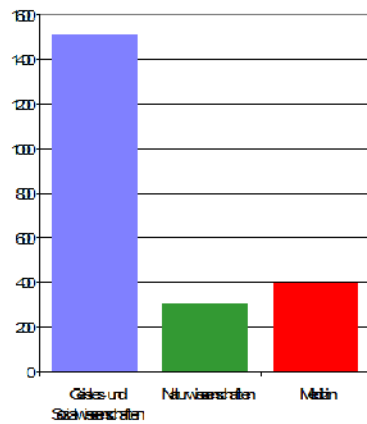
³⁾ enthaltene Fachbereiche:
Mathematik und Informatik, Physik, Chemie und Pharmazie, Biologie und Geowissenschaften.

⁴⁾ enthaltener Fachbereich:
Medizin.

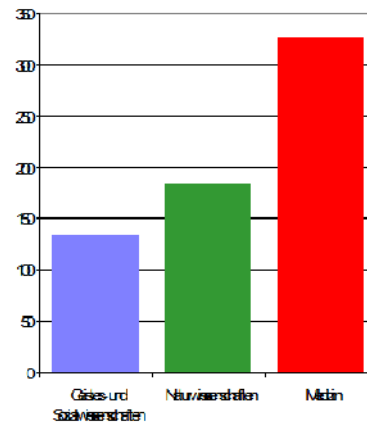
9.27 STUDIUM UND LEHRE

Berufsqualifizierende Abschlüsse, Promotionen und Habilitationen
nach Fächergruppen
Bezugsjahr 2002

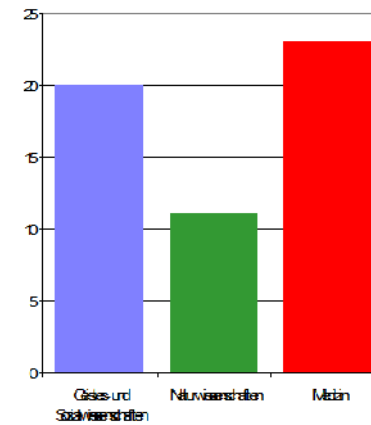
BERUFSQUALIFIZIERENDE ABSCHLÜSSE



PROMOTIONEN



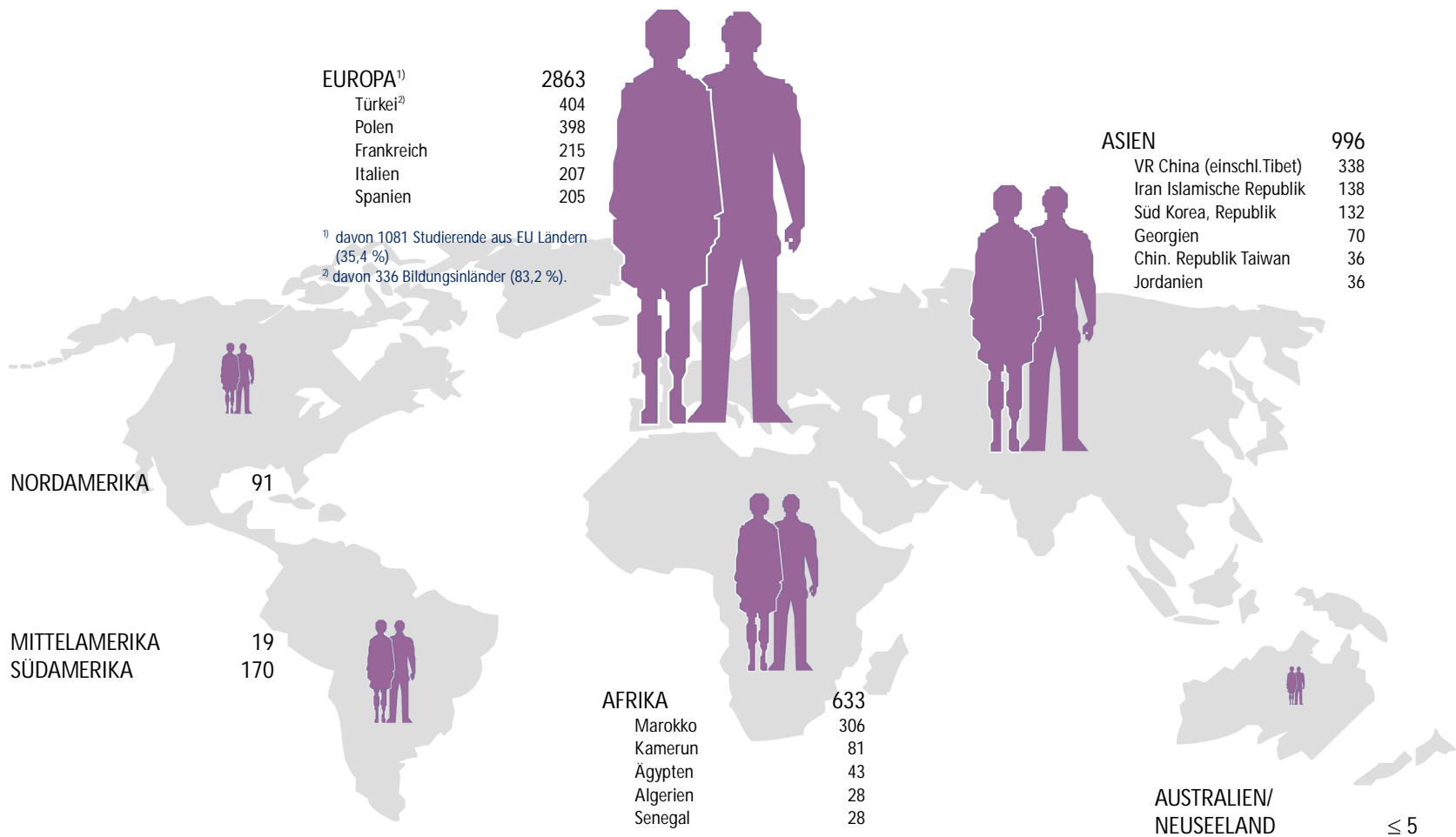
HABILITATIONEN



9.28 INTERNATIONALISIERUNG

Herkunft der ausländischen Studierenden

Stand: Dezember 2002, Studierende mit Deutschkurs und Studienkolleg, ohne Beurlaubte.



9.29 INTERNATIONALISIERUNG

ERASMUS-Ranking des DAAD

HOCHSCHULJAHR	OUTGOINGS ¹⁾	HOCHSCHULE	STUDIERENDE ²⁾	ANTEIL OUTGOINGS
2001/02				
Rang 1	500	HU Berlin	37.655	1,33 %
Rang 2	492	U Leipzig	26.553	1,85 %
Rang 3	430	U Mainz	31.213	1,38 %
2000/01				
Rang 1	500	HU Berlin	36.026	1,39 %
Rang 2	465	U Leipzig	25.454	1,83 %
Rang 3	404	U Mainz	28.594	1,41 %
1999/00				
Rang 1	509	HU Berlin	34.495	1,48 %
Rang 2	448	U Leipzig	24.485	1,83 %
Rang 3	434	U Mainz	28.791	1,51 %
1998/99				
Rang 1	436	HU Berlin	33.038	1,32 %
Rang 2	387	U Mainz	28.857	1,34 %
Rang 3	339	U Göttingen	26.557	1,28 %
1997/98				
Rang 1	371	HU Berlin	31.980	1,16%
Rang 2	366	U Mainz	28.988	1,26%
Rang 3	326	U Köln	61.950	0,53%

¹⁾ Outgoings sind Studierende, die im Rahmen des ERASMUS-Programms für ein oder zwei Semester im europäischen Ausland studieren.

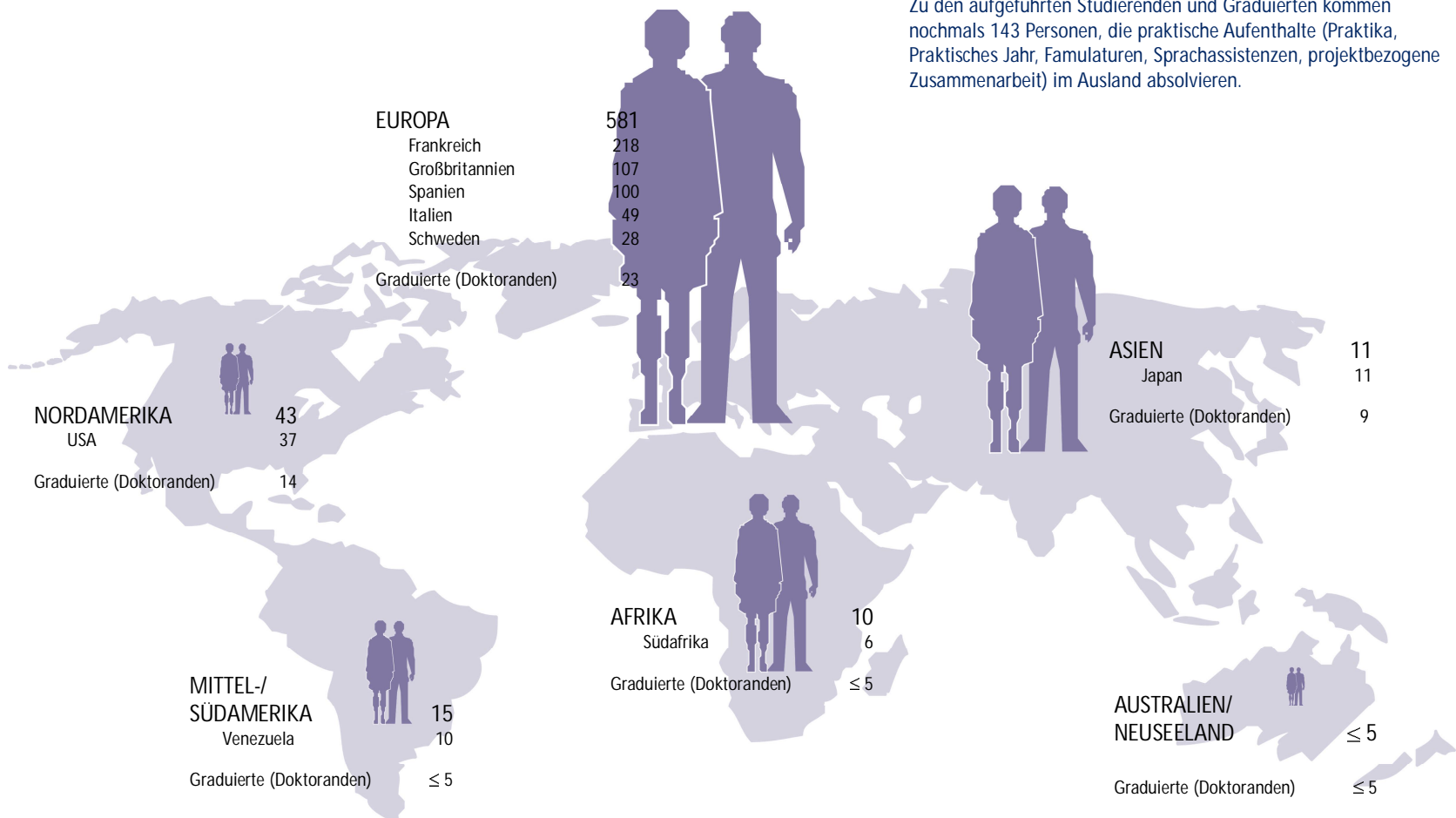
²⁾ Studierende mit Beurlaubten, ohne Studienkolleg und Deutschkurs.

9.30 INTERNATIONALISIERUNG

Zielländer der Mainzer Outgoings (Studierende und Graduierte)

Stand: Dezember 2002.

Zu den aufgeführten Studierenden und Graduierten kommen nochmals 143 Personen, die praktische Aufenthalte (Praktika, Praktisches Jahr, Famulaturen, Sprachassistenzen, projektbezogene Zusammenarbeit) im Ausland absolvieren.



9.31 INTERNATIONALISIERUNG

Kursangebot des Fremdsprachenzentrums 2002

BEREICH	KURSART	ANZAHL DER KURSE	TEILNEHMERZAHL GESAMT
Deutsch als Fremdsprache (DaF)	Mittelstufe	8	200
	Oberstufe	8	200
	oberhalb DSH ¹⁾	14	200
	Intensivkurse		
	SOKRATES/ERASMUS	12	300
	Semesterkurse		
	SOKRATES/ERASMUS	10	260
	studiengang-spezifische Deutschkurse	10	184
Studierende aller Fachbereiche (SaF)	Semesterkurse für Gastwissenschaftler	4	100
	Englisch	22	714
	Französisch	19	576
	Italienisch	16	430
	Koreanisch	4	45
	Russisch	8	185
	Spanisch	21	602

1) Deutsche Sprachprüfung für den Hochschulzugang ausländischer Studienbewerber.

Entwicklung ausländischer Studierender an der Johannes Gutenberg-Universität Mainz
Angegeben ist jeweils die Zahl zum Wintersemester.

